

Tutoriel OpenOffice.org

Le formatage conditionnel des lignes dans une feuille de calcul

Logiciel : **OpenOffice**
Site officiel : <http://fr.openoffice.org>
Niveau : **avancé**
Auteur du document : Patrick Clenet
Version du document : **1.00**
Date : février 2003
Licence du document : GNU/FDL

Table des matières

1. Introduction.....	1
2. Les bonnes habitudes.....	1
3. Prenons un exemple.....	1
4. Créer des styles.....	1
5. Formatage conditionnel d'une cellule.....	2
6. Appliquer le formatage au tableau.....	3
7. Pour finir.....	3

1. Introduction

Vous avez une feuille de calcul, ou de données, et vous la mettez régulièrement à jour. Que vous souhaitiez mettre en valeur certaines lignes suivant certains critères, ou simplement créer un habillage pour que le tableau soit plus lisible, l'utilisation du *formatage conditionnel* va vous permettre d'y arriver.

Il existe un article issu du *Projet de Documentation OppenOffice.org*¹ et intitulé « Comment appliquer un formatage conditionnel à une cellule », sa lecture pourra aider les débutants. Nous allons ici aller un peu plus loin, sans que cela ne soit beaucoup plus compliqué pour autant.

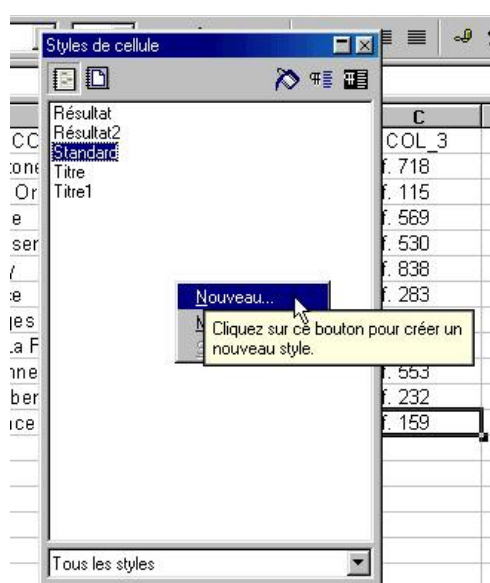
2. Les bonnes habitudes

Lorsque vous décidez de vous lancer dans quelque chose que vous ne savez pas faire, votre premier réflexe doit être de vous référer à l'aide du logiciel. Pour ce tutoriel, et en cas de difficultés, nous vous conseillons d'aller voir les rubriques *formatage conditionnel* et *Catégories et fonctions de l'aide pour OpenOffice.org Calc*. Savoir trouver les *fonctions* dont vous aurez besoin et connaître leur *syntaxe* est en effet indispensable à l'écriture des bonnes *conditions*.

3. Prenons un exemple

Nous avons un tableau. Pour qu'il soit plus lisible, nous souhaitons qu'une ligne sur deux soit grise, l'autre gris clair. Comme nous avons parfois à insérer des lignes à l'intérieur du tableau, nous ne voulons pas non plus que l'alternance des couleurs souffre de ces modifications. Nous souhaitons également que le tableau soit quadrillé, et qu'à chaque fois que nous créons une nouvelle ligne, le formatage se fasse automatiquement.

4. Créer des styles

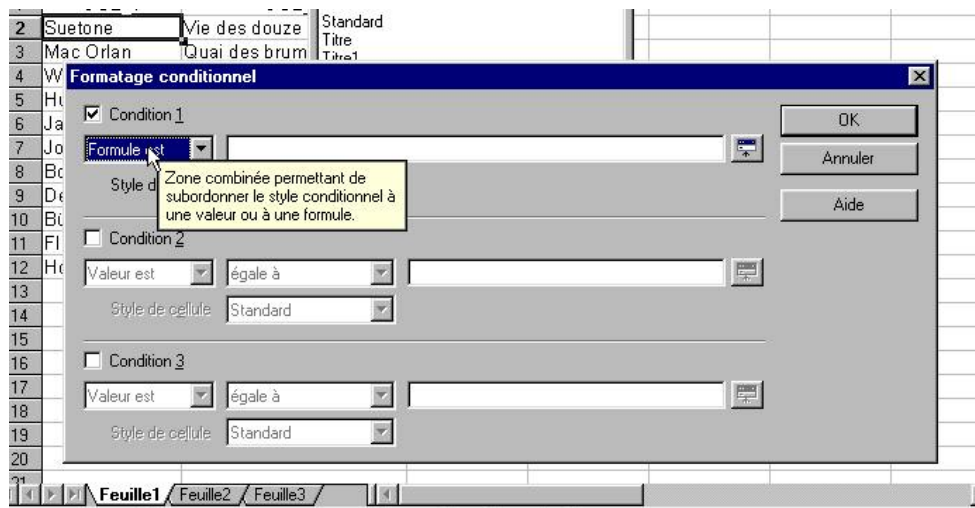


Nous allons commencer par créer 2 nouveaux styles de cellules, l'un que l'on nommera *gris* et l'autre *gris clair*. Pour afficher le *styleste* appuyez sur *F11*. Faites un clic droit dans la fenêtre, choisissez *Nouveau*. Le panneau de *Style de cellule* apparaît. Sur l'onglet *Gérer* entrez *Gris* comme *Nom*, dans l'onglet *Bordure* choisissez un cadre avec une épaisseur de ligne de 0,05 pt puis sur l'onglet *Arrière-plan* choisissez la couleur *Gris 30%*. Appuyez sur OK. *Gris* apparaît sur la liste des *Styles de cellule* disponibles.

Pour le deuxième style procédez de même : *Nom* = *Gris-clair*, *Bordure* = cadre 0,05 pt et *Arrière-plan* = *Gris 10%*.

1 [Http://fr.openoffice.org](http://fr.openoffice.org)

5. Formatage conditionnel d'une cellule



Nous allons commencer par appliquer le *formatage conditionnel* à une cellule. Sélectionnons la première cellule de la ligne 2 en cliquant dessus, puis faisons apparaître le panneau de *Formatage conditionnel* en déroulant *Format/Formatage conditionnel*. Sous *condition 1* choisissez *Formule est*. A présent il va nous falloir formuler notre condition.

Afin de distinguer une ligne sur deux nous déterminerons si notre ligne est paire ou impaire. Pour appliquer le formatage nous déterminerons si la cellule est pleine ou vide. Nous appliquerons donc le style de cellule *Gris-clair* si la *condition 1* est remplie : la ligne est paire et la première cellule de la ligne n'est pas vide.

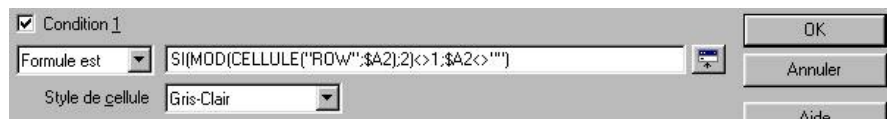
Pour déterminer si la ligne est paire nous appliquerons la fonction **MOD** (qui renvoie la valeur résiduelle dans une division) à la fonction **CELLULE** (avec **ROW** pour envoyer le numéro de ligne de la cellule concernée). Appliqué à notre cellule, dont la position est A2, cela donnera :

Pour connaître le numéro de la ligne : **CELLULE ("ROW" ; \$A2)**

Pour savoir si la ligne est paire : **MOD (CELLULE ("ROW" ; \$A2) ; 2) <> 1** Qui se lit ainsi : la valeur résiduelle (du numéro de la ligne d'A2 divisé par 2) doit être différente de 1 pour que la condition soit remplie.

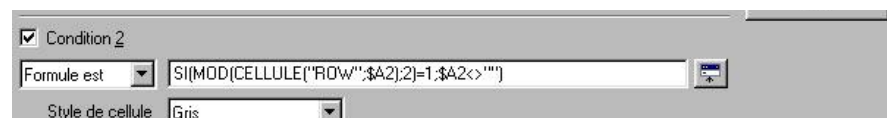
Comme nous voulons également que la cellule ne soit pas vide cela nous donnera la formule finale :

SI (MOD (CELLULE ("ROW" ; \$A2) ; 2) <> 1 ; \$A2 <> " ")



Cochez maintenant *condition 2* et sélectionnez *formule est*. Le style de cellule *Gris* sera appliqué si la ligne est impaire et la première cellule de la ligne n'est pas vide. Donc :

SI (MOD (CELLULE ("ROW" ; \$A2) ; 2) = 1 ; \$A2 <> " ")



Appuyez sur *OK* : votre cellule devient *Gris-Clair*.

6. Appliquer le formatage au tableau

Maintenant nous allons appliquer notre formatage de cellule à la ligne de notre tableau, sélectionnez la cellule A2, faites un *clic-droit* dessus et choisissez *copier*. Ensuite sélectionnez les Colonnes de votre tableau.

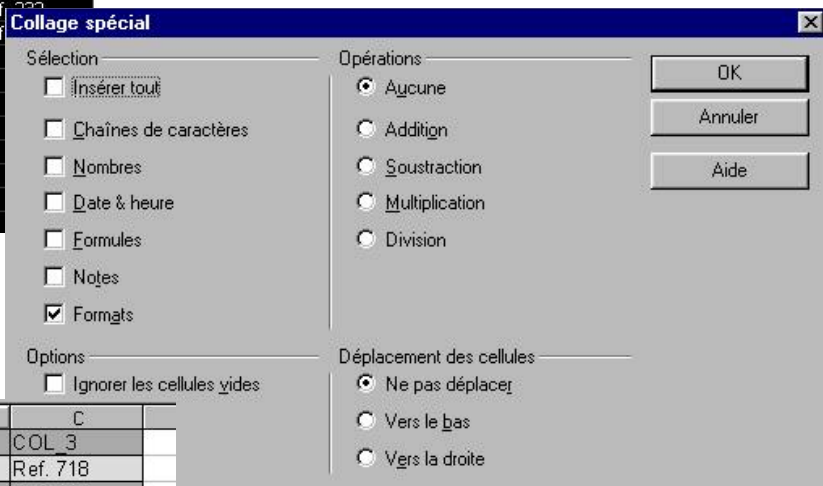
	A	B	C	D
1	COL_1	COL_2	COL_3	
2	Suetone	Vie des douze Césars	Ref. 718	
3	Mac Orlan	Quai des brumes	Ref. 115	
4	Wilde	Le portrait de dorian gray	Ref. 569	
5	Huelsenbeck	En avant dada	Ref. 530	
6	Jarry	Tout Ubu	Ref. 838	
7	Joyce	Ulysse	Ref. 283	
8	Borges	Conférences	Ref. 280	
9	De La Fayette	La princesse de clève	Ref. 374	
10	Büchner	Woyzeck	Ref. 553	
11	Flaubert	Bouvard et Pécuchet	Ref. 232	
12	Horace	Oeuv re	Ref. 159	
13				
14				
15				
16				
17				
18				
19				
20				

Nous allons à présent effectuer un *collage spécial* pour appliquer à toutes ces cellules le *formatage* de la première. Déroulez *Edition/Collage spécial...* Le panneau correspondant apparaît.

Comme nous n'allons coller que le formatage de la première cellule sur les autres, vous allez tout décocher à l'exception de *Formats*. Cliquez *OK*.

Votre tableau ressemble maintenant à celui-ci.

	A	B	C	D
1	COL_1	COL_2	COL_3	
2	Suetone	Vie des douze Césars	Ref. 718	
3	Mac Orlan	Quai des brumes	Ref. 115	
4	Wilde	Le portrait de dorian gray	Ref. 569	
5	Huelsenbeck	En avant dada	Ref. 530	
6	Jarry	Tout Ubu	Ref. 838	
7	Joyce	Ulysse	Ref. 283	
8	Borges	Conférences	Ref. 280	
9	De La Fayette	La princesse de clève	Ref. 374	
10	Büchner	Woyzeck	Ref. 553	
11	Flaubert	Bouvard et Pécuchet	Ref. 232	
12	Horace	Oeuv re	Ref. 159	
13				
14				



Si vous ajoutez des lignes le formatage se fait automatiquement, que les insertions aient lieu à la fin ou au milieu du tableau.

Vous pouvez travailler les styles de cellules pour obtenir quelque chose de « plus poussé » (nous avons fait au plus court), vous pouvez également complexifier les conditions.

7. Pour finir

Nous venons de voir comment créer deux styles, comment appliquer un formatage conditionnel à une cellule en formulant deux conditions, et comment appliquer ce formatage conditionnel aux lignes d'un tableau entier. Si vous prenez le temps de feuilleter l'*aide*, et de découvrir le nom et la syntaxe des fonctions qui s'y trouvent, vous devriez être en mesure d'arriver à faire ce que voulez faire. Vous pourriez par ailleurs vous demander comment appliquer un formatage conditionnel à des colonnes, et et nous pourrions vous suggérer d'aller regarder de plus près notre formule et en particulier ce **\$A2**. Pourquoi pas **\$A\$2** ou **A\$2** ou **A2** ?